

la Jasionne



Réserve Naturelle Nationale
CHASTREIX SANCY

Réserve naturelle de Chastreix-Sancy : objectifs 2031 !



**LIONEL
CHAUVIN,
PRÉSIDENT
DU PARC
DES
VOLCANS
D'Auvergne**

« Gestionnaire de la réserve naturelle de Chastreix-Sancy depuis 15 ans, le Parc a construit un nouveau plan de gestion pour la période 2022 à 2031, en concertation avec les acteurs locaux.

La mosaïque de milieux naturels, les crêtes, les milieux humides, les forêts, la Montagne du Mont, les pelouses montagnardes, l'ancrage et la sensibilisation sont les 7 enjeux autour desquels s'est articulée sa rédaction. Le changement climatique a été nécessairement pris en compte à différents niveaux, de la régression en faune et flore des milieux froids en passant par l'évolution des usages.

Ce nouveau numéro de la Jasionne vous permet de découvrir ces enjeux et leur état actuel, les points de vigilance identifiés et une sélection d'actions programmées. En souhaitant que cette lecture vous donne envie de continuer à vous impliquer dans la préservation de notre réserve ».



Conforter une mosaïque de milieux naturels riche en biodiversité et à haute naturalité.



Accompagner le fonctionnement actuel des tourbières, zones humides et cours d'eau.



Préserver les milieux des crêtes (étage subalpin) et alerter sur leur régression probable.



Favoriser l'appropriation de la réserve par les acteurs locaux.



Renforcer le caractère naturel des forêts.

La réserve naturelle

1 RÉSERVE SUR 5 COMMUNES



CARTE D'IDENTITÉ

Date de création : 13 juillet 2007

Surface : 1 894,5 hectares

5 communes : Chastreix, Le Mont-Dore, Chambon-sur-Lac, Besse-et-Saint-Anastaise et Picherande

Gestionnaire : Syndicat mixte du Parc naturel régional des Volcans d'Auvergne

QUELLES MISSIONS POUR UNE RÉSERVE ?

- **Protéger** le patrimoine naturel par des bonnes pratiques et de la surveillance.
- **Gérer** par des interventions directes sur les milieux naturels, par des recommandations auprès des usagers agricoles, forestiers ou sportifs, par l'évaluation du bon état écologique des milieux naturels, de la flore et de la faune.
- **Sensibiliser** tous les usagers de la réserve ainsi que les habitants, adultes ou enfants.

Le plan de gestion 2022-2031

Toute réserve naturelle possède ce document d'orientation qui sert de guide à la gestion.

À partir d'un diagnostic précis, il définit une vision à 30 ans à partir d'enjeux de préservation, des objectifs à court terme et un programme d'actions sur 10 ans.



La vallée de la Fontaine salée, cœur de la réserve naturelle.

Quelques actions phares depuis 15 ans



LIFE
NATUR'
ADAPT

Prise en compte du changement climatique

Entre 2018 et 2022, la réserve a participé au projet européen « Life Natur'Adapt » qui vise à intégrer les enjeux du changement climatique dans la gestion d'un espace protégé.

La réserve sera fortement impactée avec notamment une hausse de la température et une baisse de l'enneigement, ainsi que des modifications de la flore, de la faune et des usages.

La principale mesure concerne la préservation du caractère naturel et de la mosaïque des milieux qui permettra une meilleure adaptation aux changements.



Au moins 7 arbres par hectare sont destinés à grossir et à mourir sur place, favorisant ainsi la biodiversité. Ils sont signalés par un triangle inversé.



Une fréquentation canalisée afin de limiter les dérangements de la faune et de la flore.



Plus de 50 études écologiques réalisées (faune, flore, milieux).



Des tourbières préservées du piétinement du bétail.



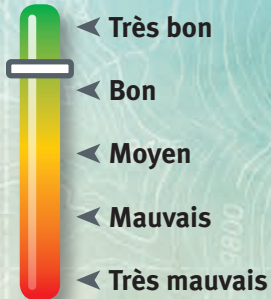
Une restauration écologique et paysagère de 46 hectares de plantation d'épicéa.



De nombreuses animations avec des scolaires locaux.

Une mosaïque des milieux garante de biodiversité

ÉTAT ÉCOLOGIQUE ACTUEL



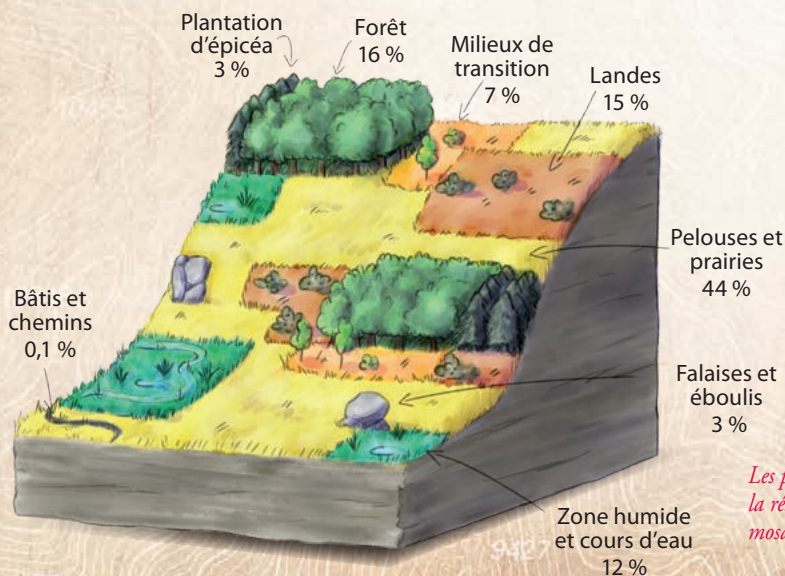
Une mosaïque de milieux est un ensemble d'habitats différents (forêts, prairies, zones humides, etc.) juxtaposés sur une zone géographique restreinte avec de nombreuses lisières et échanges. La préservation du bon état de cette mosaïque permet le maintien de nombreuses espèces animales et végétales. Cette mosaïque et sa naturalité permettront aussi une meilleure adaptation des milieux naturels au changement climatique.



Mosaïque de milieux naturels dans la réserve.

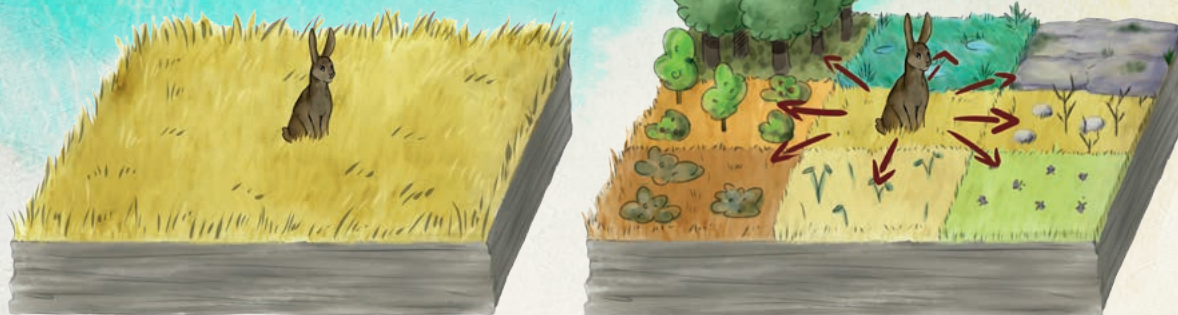
EN QUELQUES CHIFFRES

- **111 végétations différentes** dont **47** à forte valeur patrimoniale
- **4 880 espèces** dont plus de **800 rares**
- **74% de milieux très riches** en biodiversité au sein de la réserve



Les proportions de milieux naturels de la réserve représentées au sein d'une mosaïque assez complexe.

INTÉRÊT DE LA MOSAÏQUE FACE AU CHANGEMENT CLIMATIQUE



La mosaïque d'habitats offre plus de choix, et donc plus de possibilités aux espèces de s'adapter aux changements. Il est aussi nécessaire que les habitats soient le plus naturels possible.

Prairie

Lisière

Forêt



Espèces prairie

Espèces prairie

Espèces forêt

Espèces lisière

Espèces forêt

ZONE DE TRANSITION

Une mosaïque d'habitat est aussi intéressante car elle présente de nombreuses zones de transition et de lisières. Ces zones rassemblent des caractéristiques des deux habitats : elles peuvent servir de refuge aux espèces alentour, mais accueillent également des espèces spécifiques.

LES POINTS DE VIGILANCE :

- La simplification de la mosaïque
- Le manque de connaissance sur le fonctionnement écologique de la mosaïque
- L'intensification des usages de loisirs, agricoles ou forestiers
- La progression d'espèces exotiques envahissantes, comme la renouée du Japon

QUELQUES ACTIONS PRÉVUES

Maintenir, voire restaurer, un paysage et des milieux naturels de qualité

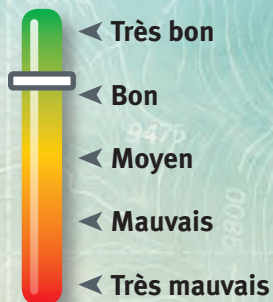
Cela inclut une veille sur le maintien de la mosaïque, le cadrage des opérations d'entretien sur les infrastructures (ligne haute tension, remontées mécaniques...), l'élimination des derniers déchets et des équipements obsolètes. Il faudra également surveiller la progression des espèces exotiques envahissantes, et si besoin intervenir sur des espèces problématiques (algue microspora, solidage...).

Maintenir, voire améliorer, des liaisons forestières, aquatiques et agropastorales aux environs de la réserve

Il s'agira dans un premier temps de bien identifier et analyser les liaisons en place et d'évaluer si les espèces peuvent les utiliser, au moins théoriquement. Ensuite il s'agira de veiller au maintien de ces liaisons, d'alerter en cas de besoin, voire d'intervenir si cela apparaît important.

Les crêtes, un milieu riche sous pression

ÉTAT ÉCOLOGIQUE ACTUEL



Les crêtes concentrent la majorité des richesses de la réserve : biodiversité, paysages, géologie. Leur préservation est essentielle, cependant le changement climatique aura des conséquences importantes. Les milieux naturels et les espèces changeront, certains disparaîtront, en particulier ceux des milieux froids d'altitude, d'autres apparaîtront.

L'objectif est de garder un fonctionnement le plus naturel possible des milieux des crêtes. La flore et la faune seront attentivement suivies, permettant d'alerter sur la vitesse des changements.



Une fréquentation en hausse sur le massif.

EN QUELQUES CHIFFRES

- **872 hectares**, soit 46 % de la réserve
- **2 945 espèces**, soit 60% du nombre total d'espèces
- **Environ 200 000 personnes** sur les 6 mois d'été



Le moiré lustré, un papillon rare des crêtes.



Laurent Dufour, président du syndicat national des accompagnateurs en montagne d'Auvergne.

Pour vous, quelles sont les actions importantes à mener par la réserve pour les 10 prochaines années ?

« La vie de notre société et ses crises (sanitaire, environnementale, sociale) conduisent les gens à se tourner vers les espaces naturels. Par leur qualité paysagère et leur médiatisation, des sites incontournables connaissent une fréquentation très importante, source de dégradation. Conséquences : l'espace naturel, synonyme de liberté, doit être aménagé (matériellement et réglementairement) pour limiter les impacts d'une sur-fréquentation.

La diversité des espaces naturels et au sein d'un même espace, notamment en termes de fréquentation, et la saisonnalité devraient conduire à une réglementation et des aménagements qui collent à cette diversité et qui ne ferment pas tous les espaces de liberté au public particulièrement celui encadré par les professionnels que sont les accompagnateurs en montagne. A charge pour ces derniers d'être exemplaires dans leur pratique face aux enjeux environnementaux actuels... »

LES CRÊTES ET L'ÉTAGE SUBALPIN

Les crêtes font partie du subalpin, une zone géographique située au-dessus de 1450 m d'altitude dans le Massif central qui contient des végétations spécifiques. Il représente 1% de la surface du Massif central. Un milieu rare donc !

AVANT



APRÈS



Les travaux de restauration sur le Puy de la Perdrix (2007-2017) ont permis une bonne recolonisation de la végétation sur les zones anciennement érodées.

LES POINTS DE VIGILANCE :

- La fréquentation importante du massif, qui entraîne des dégradations notables : érosion, dérangement de la faune et de la flore, pollution, etc.
- Certaines pratiques agricoles, essentiellement le surpâturage



Chaque année, des troupeaux de brebis pâturent sur les crêtes.

QUELQUES ACTIONS PRÉVUES

Organiser et maîtriser la fréquentation touristique et sportive

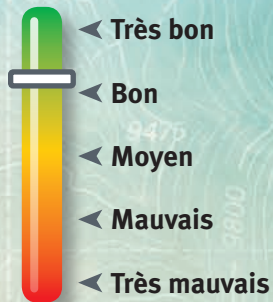
Le but est de réduire les impacts négatifs de l'importante fréquentation en offrant un réseau de sentiers balisés et sécurisés. Les acteurs locaux concernés (stations de ski, acteurs de la randonnée, associations sportives, office de tourisme...) sont sollicités pour agir dans ce sens. Les sentiers sont entretenus annuellement. L'évolution de la fréquentation est attentivement suivie.

Travailler avec les agriculteurs pour encore mieux concilier leurs pratiques avec la préservation des milieux naturels

Le pâturage extensif est bénéfique pour conserver les pelouses et landes basses des crêtes. L'objectif est de réduire les quelques impacts négatifs : éviter le sur et le sous-pâturage, protéger les zones sensibles comme les zones humides ou les secteurs érodés, et maintenir, voire augmenter, des zones sans pâturage.

Tourbières, zones humides et cours d'eau

ÉTAT ÉCOLOGIQUE ACTUEL



La diversité des tourbières, des zones humides et des cours d'eau est particulièrement remarquable, constituant un réseau hydrique dense et de bonne qualité, avec une riche biodiversité associée.

L'objectif est d'améliorer les connaissances et de concilier la préservation de ces milieux et les usages qui en sont faits.

EN QUELQUES CHIFFRES

- **210 hectares** de tourbières et zones humides, soit **11 %** de la réserve
- Plus de **70 km** de cours d'eau
- **Plus de 50 sources**, dont celles de la Dordogne
- **134 espèces** d'insectes aquatiques (éphémères, pléoptères, trichoptères)



Le très sauvage ruisseau de la Trentaine.



La belle tourbière de Rimat.



Pierre Goubet, spécialiste des tourbières.

Selon vous, quelles sont les actions importantes à mener par la réserve sur les zones humides pour les dix prochaines années ?

« La réserve doit surtout effectuer un suivi efficace de l'état et de la dynamique des écosystèmes humides, pour adapter au mieux les pratiques de pâturage dans un contexte climatique changeant. La conservation de tourbières de la réserve et de leurs nombreux services rendus passe par l'application indispensable d'un pâturage adapté, avec parfois des périodes sans piétinement lorsqu'il y a de l'érosion des sols. La réserve pourrait favoriser des recherches, avec des scientifiques, pour mieux comprendre le lien étroit entre les tourbières de tous types et le pastoralisme qui est souvent une pratique historique. »



Suivi floristique de la tourbière des sources de la Gagne.

LES POINTS DE VIGILANCE

- Localement, le surpiétinement du bétail
- La progression des arbres et arbustes sur les zones humides

QUELQUES ACTIONS PRÉVUES

Accompagner les pratiques agricoles

Cela vise à la diminution du piétinement du bétail en empêchant l'accès à certains milieux humides sensibles ou par un pâturage retardé en saison. Il s'agit aussi de veiller à l'absence de fertilisation des milieux humides.

Améliorer les connaissances sur les zones humides

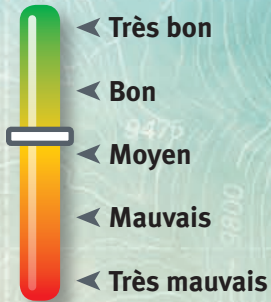
Il est prévu d'étudier le fonctionnement de 10 sources de la vallée de la Fontaine salée, afin de connaître leurs variations saisonnières et interannuelles de débit, dans un contexte de changement climatique, en lien avec le suivi des végétations en place et le débit du ruisseau de la Fontaine salée. Le suivi de la qualité des eaux et des cours d'eau est poursuivi. Des études sont envisagées pour les coléoptères aquatiques, la musaraigne aquatique et certains papillons.



Prélèvement de diatomées (micro-algues) pour évaluer la qualité des eaux.

Des forêts naturelles pour la biodiversité

ÉTAT ÉCOLOGIQUE ACTUEL



Les forêts de la réserve, mêlant hêtres et sapins, sont typiques du paysage auvergnat. Elles représentent une surface importante de la réserve. Les espèces qu'elles abritent rendent nécessaire leur conservation.

Les études mettent en avant un manque de gros bois vivants et morts. Le but est d'orienter la gestion forestière vers des pratiques plus respectueuses de la naturalité et de la biodiversité.

EN QUELQUES CHIFFRES

- **420 hectares** de forêt, soit 22 % de la réserve
- **Environ 50 %** de forêts anciennes (pas d'exploitation depuis 200 ans)
- **+ 2,66 hectares** de forêt par an
- **60 hectares** de plantations d'épicéas



La hêtraie à scille lis-jacinthe typique de l'ouest de l'Auvergne.



Les arbres supports à la biodiversité sont porteurs de micro-habitats (branches mortes, mousse en quantité, etc.) qui favorisent la biodiversité.

LES POINTS DE VIGILANCE :

- La sylviculture intensive
- Le piétinement du bétail en sous-bois
- Localement l'épicéa, espèce non originaire du Massif central et appauvrissant la biodiversité

QUELQUES ACTIONS PRÉVUES

Poursuivre la constitution d'un réseau de forêts en libre évolution et d'arbres supports à la biodiversité

L'idée principale est de laisser vieillir et murir forêts et arbres afin d'augmenter les gros bois, les micro-habitats et le bois mort, dont l'abondance accroît la biodiversité. La finalité est aussi de laisser le sapin prendre la place qu'il devrait avoir et d'enlever progressivement l'épicéa.

Favoriser le bon état écologique des forêts

Il s'agit de cadrer les exploitations forestières, de continuer les inventaires faune/flore et de mettre en place un suivi de l'état écologique des forêts dont le protocole de suivi dendrométrique des réserves forestières.



Eugénie Cateau, chargée de mission Forêts à Réserves Naturelles de France

Qu'est-ce que le protocole de suivi dendrométrique des réserves forestières et à quoi cela sert-il ?

« C'est un protocole scientifique national où beaucoup d'arbres vivants et morts sont identifiés, localisés et mesurés. Cela permet d'obtenir des chiffres précis sur la forêt, son état écologique et sa capacité à accueillir la biodiversité. Dix ans après la première mesure, les mêmes arbres sont à nouveau mesurés, ainsi les évolutions sont identifiées. Actuellement, plus de 13 000 placettes ont été mesurées dans 170 forêts de France, dont celles de Chastreix-Sancy. »



Le bois mort au sol ou debout abrite de nombreux champignons et insectes susceptibles de servir de nourriture pour de multiples espèces.



Pelouses et landes montagnardes

ÉTAT ÉCOLOGIQUE ACTUEL



Les pelouses et landes montagnardes, bien représentées dans la réserve avec 450 hectares, soit 24% du territoire, font partie des grands paysages agropastoraux des hautes terres d'Auvergne. Ces pelouses et landes abritent des végétations et des fleurs typiques de la montagne ainsi qu'une faune caractéristique (oiseaux, insectes, reptiles, etc.).

L'accompagnement des agriculteurs dans leur gestion agricole et vers des pratiques plus respectueuses de cette biodiversité est en cours.



Une pelouse montagnarde riche en fleurs.

LES POINTS DE VIGILANCE

- Le surpâturage
- La fertilisation
- La faible diversité floristique
- La prise en compte des agriculteurs et de leurs besoins

QUELQUES ACTIONS PRÉVUES

Accompagner la gestion agricole vers des pratiques plus environnementales

Cela signifie aider les agriculteurs à la mise en place de mesures agri-environnementales, comme une meilleure gestion de la ressource en herbe, de la fertilisation et des secteurs surpiétinés. Dans certains cas, la baisse des chargements en bétail, l'augmentation de la surface non soumise au pâturage et le développement de bosquets ou de haies peut s'étudier.

Continuer le suivi de l'état écologique

Il s'agit de mesurer l'état écologique des pelouses montagnardes, des prairies de fauche et de la faune associée (vipère péliade, coléoptère coprophage) afin de mieux orienter les pratiques.

La montagne du Mont, une mosaïque d'habitats en devenir

ÉTAT ÉCOLOGIQUE ACTUEL



La plantation artificielle d'épicéas de 46 hectares de la montagne du Mont, située en plein cœur de la vallée de la Fontaine salée, nuisait à l'harmonie des paysages et à la biodiversité du site. Pour y remédier tout en accueillant le public, le département du Puy-de-Dôme l'a acquise, l'a classée "Espace Naturel Sensible" et a confié sa gestion au Parc des Volcans d'Auvergne.

QUELQUES ACTIONS PRÉVUES

Continuer les travaux de restauration écologique et paysagère

Il est prévu de poursuivre l'enlèvement des épicéas en réalisant des éclaircies dans le boisement. Du pâturage extensif sera également mis en place sur 21 hectares afin de maintenir certaines zones en pré-bois ou en landes. D'ici une dizaine d'années, d'autres secteurs seront laissés en libre évolution forestière.

Évaluer les impacts des travaux de restauration sur la biodiversité

Les suivis concernent la végétation, la flore et la faune. Il y a également des suivis sur le nombre d'arbres prélevés et la densité arborée ainsi que sur l'évolution paysagère par prises de photos.

AVANT



Le ruisseau avant et après travaux.

APRÈS



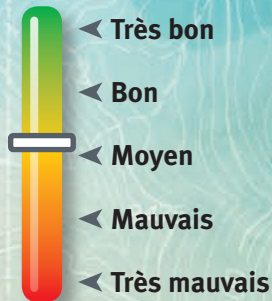
La plantation vue des crêtes après les travaux.

LES POINTS DE VIGILANCE

- L'omniprésence de l'épicéa, une espèce non originaire du Massif central et appauvrissant la biodiversité
- La colonisation arbustive des pelouses

L'ancrage et la sensibilisation

ÉTAT D'ANCRAGE ACTUEL



La réserve se situe dans un territoire rural complexe, riche de nombreux acteurs locaux. Il s'agit de favoriser son appropriation par tous les publics, en permettant une bonne connaissance de la réserve (patrimoine naturel, actions, etc.), de susciter un intérêt et de favoriser l'implication dans les missions de gestion et d'animation.

La sensibilisation des jeunes générations et des pratiquants/visiteurs est essentielle. Ces actions sont nécessaires afin d'assurer une protection durable de la réserve et de son patrimoine.

EN QUELQUES CHIFFRES

- **85 %** des habitants adultes connaissent l'existence de la réserve (en 2014)
- **118 élèves du territoire** ont eu une intervention scolaire de la réserve en 2021
- **Plus de 6 événements** par an auxquels la réserve participe
- **650 participants** en moyenne par an aux animations de la réserve



Animation auprès des scolaires des communes proches.



Des réunions de consultation ont eu lieu pour recueillir les avis des habitants.



Jean-Paul Charbonnel, commerçant à Chastreix et agriculteur à la retraite.

Selon vous, quelles sont les actions importantes à mener par la réserve pour les 10 prochaines années ?

« L'important est de bien informer et sensibiliser les habitants et les visiteurs. Il faut aussi valoriser les bourgs et leur proximité immédiate. L'exposition des graffs dans le village de Chastreix cet été est une très bonne idée, car cela permet de visiter le bourg tout en sensibilisant à l'art et à la faune sauvage. Un sentier de découverte autour du bourg de

Chastreix serait important. De nombreux thèmes sont possibles, mais celui que je préférerais serait d'expliquer le rôle et les caractéristiques d'une vache, de l'entretien des paysages à sa production laitière. »



Une Réserve surveillée !

LA SENSIBILISATION SUR LE TERRAIN

- **85 journées de surveillance** par an en moyenne
- **Une présence quotidienne** de gardes durant les vacances scolaires
- **Près de 6000 visiteurs** renseignés en 2021



Des points d'informations sur le terrain sont effectués tous les étés.

QUELQUES ACTIONS PRÉVUES

Sensibiliser les enfants

Des animations sont prévues régulièrement dans chaque école des communes proches. Elles s'inscrivent dans leur programme scolaire et visent à sensibiliser les générations futures à la nature et à faire connaître la réserve naturelle.

Poursuivre l'implication dans la vie locale

Afin de consolider les liens avec les habitants et les partenaires, la réserve participe aux fêtes locales (fête de la citrouille, fête de l'eau, f(ai)tes de la montagne, etc.). La réserve propose aussi ses propres événements comme la fête de la réserve, « Montagne en partage » et des inaugurations d'exposition.



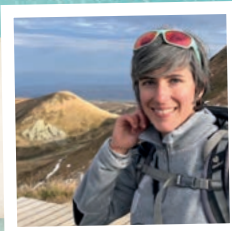
Les 1^{er} et 2 juillet 2022, à l'occasion de ses 15 ans, la première fête de la réserve, a rassemblé plus de 300 personnes.

Une équipe sur le terrain et à votre écoute

Chaque agent a défini ses principales missions à l'aide de 3 verbes



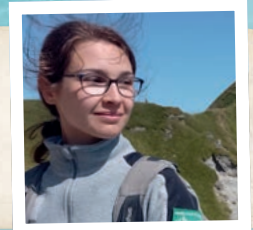
Thierry Leroy
conservateur
*“Coordonner,
représenter, évaluer”*



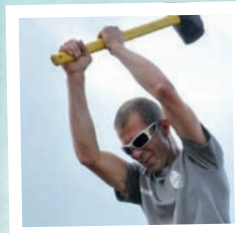
Amanda Prime
chargée de mission
*“Relier, sensibiliser,
gérer”*



Elline Conti
garde animatrice
saisonnière
*“Sensibiliser,
animer, créer”*



Camille Thomas
garde chargée
d'étude
*“Connaître,
accompagner,
partager”*



Guillaume Trapenat
garde technicien
saisonnier
*“Surveiller, aménager,
entretenir”*



Martin Gaillard
garde animateur
saisonnier
*“Sensibiliser,
construire, échanger”*

A vous de jouer !

La réserve naturelle de Chastreix-Sancy est un territoire où se côtoient des acteurs et des activités multiples. La protection de ce fragile patrimoine nécessite l'implication de tous : habitants, touristes, agriculteurs, forestiers, sportifs et scientifiques.



Un exemple d'implication dans la préservation de la réserve, l'évacuation des déchets avec l'association Chemins et patrimoines au pays des toupis.

Alors, comment participer ? Vous pouvez :

- réduire votre impact sur l'environnement en respectant et en promouvant les bons comportements et la réglementation, consultables sur : www.parcdesvolcans.fr/chastreix-sancy
- participer aux réunions, évènements et animations proposées par la réserve
- transmettre vos observations sur la faune ou la flore auprès du personnel de la réserve ou sur une base de données naturalistes en ligne, par exemple : www.faune-auvergne.org
- devenir ambassadeur de la réserve

Toute suggestion d'étude, de discussion et de réflexion sur le patrimoine naturel et les usages de la réserve est la bienvenue !

Contactez-nous au 04 73 21 41 74 ou à contact@reservechastreix-sancy.fr



Suivez les actualités de la réserve sur sa page Facebook et Instagram @reservechastreixsancy



Le syndicat mixte du Parc naturel régional des Volcans d'Auvergne est le gestionnaire de la réserve naturelle pour le compte de l'Etat.

La Jasione est la lettre d'information de la réserve naturelle nationale de Chastreix-Sancy, éditée par le syndicat mixte du Parc naturel régional des Volcans d'Auvergne, 63970 Aydat.

Directeur de la publication : Lionel Chauvin

Conception graphique : Poivre Vert Studio

Photos : Réserve naturelle nationale de Chastreix-Sancy

Impression : Imprimerie Decombat

ISSN : 2268-641X

Réserve naturelle nationale de Chastreix-Sancy

Le Bourg, 63680 Chastreix

04 73 21 41 74 - contact@reservechastreix-sancy.fr